



Service d'Ophtalmologie Lorrainevet

95, rue des Mazurots
54710 Ludres
03 83 26 32 92
ophtalmologie@lorrainevet.fr

La chirurgie de la cataracte

Questions / Réponses



Qu'est ce que la Cataracte ?

À l'intérieur de l'œil se trouve une lentille appelée cristallin. Le cristallin est transparent et permet à la lumière de rentrer dans l'œil. La cataracte désigne une maladie dans laquelle le cristallin perd sa transparence et prend un aspect blanchâtre, et ce, de façon irréversible.

Quel est le traitement de la Cataracte ?

Il n'existe pas de traitement médical pour ralentir la progression ou inverser le développement de la cataracte. La chirurgie est le seul traitement qui permet la restauration de la vision. **La chirurgie doit être pratiquée le plus précocement possible, dès l'apparition des premiers signes de cataracte. Il ne faut pas attendre que la cataracte soit présente sur les deux yeux pour intervenir.**

Quelle est la cause de la Cataracte ?

Plusieurs phénomènes peuvent être à l'origine de la cataracte : traumatisme de l'œil, infection, inflammation, maladies générales (ex: le diabète). D'autres cataractes sont héréditaires, ou peuvent également se développer à la suite d'affections d'une autre partie de l'œil (ex: pathologie de la rétine). **Le vieillissement du cristallin provoque une affection appelée sclérose dont les effets et le traitement sont les mêmes que pour la cataracte.**



Lorrainevet

Service d'Ophtalmologie

95 rue des Mazurots
54710 Ludres

Tel: 03 83 26 32 92
ophtalmologie@lorrainevet.fr

09/2015

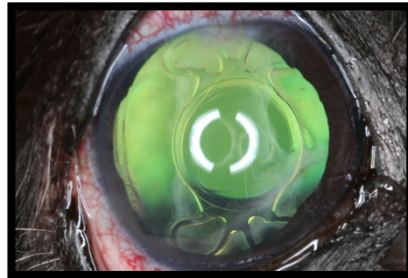
Mon animal peut-il être opéré de la cataracte ?

La chirurgie est recommandée pour la plupart des yeux atteints de cataracte. Toutefois **une consultation préalable à la chirurgie** permettra de faire un bilan de la rétine et de donner un pronostic chirurgical. Comme beaucoup de cataractes concernent les animaux âgés, un examen général et quelques tests sanguins devront être pratiqués par le vétérinaire traitant.

Comment se déroule l'opération ?

On utilise une technique en incision étroite appelée phacoémulsification. Une sonde spéciale est introduite dans l'œil par cette petite incision et, grâce à des vibrations, le cristallin peut être liquéfié et aspiré par la sonde. Cette technique, utilisée également chez l'homme, requiert un équipement sophistiqué. L'enveloppe transparente du cristallin est conservée intacte et reçoit ensuite un cristallin artificiel. **Sans cristallin artificiel, la vision post opératoire serait très altérée : un animal sans cristallin ne pourrait distinguer nettement que les objets éloignés de lui, d'au moins 10 mètres.**

Au cours des heures qui suivent l'intervention, l'animal est surveillé régulièrement et la pression intra oculaire mesurée très précisément. En général, et sauf risque de complication, l'animal peut quitter le service d'Ophtalmologie le lendemain. Afin d'éviter tout grattage intempestif, il doit porter pendant 8 jours une collerette et recevoir des collyres .



Cristallin artificiel

Quel est le pourcentage de succès de l'intervention ?

Avec la technique de phacoémulsification, **le pourcentage de succès dépasse comme chez l'homme les 90%** pour des opérateurs bien entraînés. Les complications surviennent dans les heures et les premiers jours qui suivent la chirurgie et sont des hémorragies, souvent liées à l'indocilité de certains animaux, des anomalies de la pression intra oculaire, voire des décollements rétinien. Les complications sont la plupart du temps traitées avec succès, à condition que les contrôles soient effectués dans les délais prévus ; de même, en cas de doute, il ne faut jamais hésiter à contacter le service d'Ophtalmologie de Lorrainevet afin que l'animal soit revu sans délai.



Alaskan Husky, 3ans, diabétique qui a retrouvé la vue après une chirurgie des yeux.

Quel est le coût de l'intervention ?

Les équipements très spécialisés ainsi que les médicaments et les consommables rendent cette intervention relativement onéreuse. La consultation ophtalmologique préopératoire comprend les examens complémentaires suivants : ophtalmoscopie, gonioscopie, biomicroscopie, tonométrie, échographie, électrorétinographie.

Le tarif de la chirurgie comprend les frais de salle d'opération et d'hospitalisation, l'anesthésie, la chirurgie, les consommables : cristallin artificiel, sutures, médicaments. (En fonction de conditions particulières d'intervention, le prix des consommables peut subir une augmentation qui ne peut excéder 10% du prix de l'intervention). Les deux premières consultations de suivi post opératoire sont comprises dans le tarif.

- Coût du bilan pré opératoire à la chirurgie = 345€
- Tarif pour la chirurgie d'un œil avec un implant = 1050€
- Tarif pour la chirurgie simultanée des deux yeux = 1950€

Nous sommes à votre disposition pour répondre à toutes vos questions, n'hésitez pas à nous contacter par mail.

ophtalmologie@lorrainevet.fr ou 03 83 26 32 92